

presenta

4^a prova Campionato Federale - Macro Area 5

1° Memorial Michele Russo

20/21 Aprile 2024

8 Esercizi / 158 colpi minimi / 790 punti massimi

Match Director: Maurizio Galeazzi

Campo di tiro: Centro Sportivo e Scuola di Tiro Sermoneta

contatti e-mail: sermonetashootingclub@gmail.com cell 351 5778044

Contatti: *Tel. 351 5778044*

e-mail: sermonetashootingclub@gmail.com

Iscrizioni: *via telematica sul sito web www.fitds.it MA.RE, - Match Registration*

Munizionamento: *Libero ogni tipo di munizionamento a cura del tiratore;*

Ristorazione: *sul campo è presente un punto di ristoro;*

Regolamento: *FITDS/IPSC rulebook last edition*

Classifiche: *Div. Open, Standard, Production, Production Optics, PCC, Classic, Revolver*

Premiazioni: *come da regolamento sportivo edizione 2024*

orario venerdì *eventuale*

Orari Sabato: *turno mattino breafing ore 8.00 inizio gara ore 8,15*

turno pomeriggio breafing ore 13.00 inizio gara ore 13,15

Orari Domenica: *turno mattino breafing ore 8.00 inizio gara ore 8,15*

turno pomeriggio breafing ore 13.00 inizio gara ore 13,.15

Range Master *a cura del S.A.F.R.O.*

Range Officer *a cura del S.A.F.R.O.*

*Tutti i tiratori devono essere in regola con i permessi per il trasporto e l'utilizzo delle proprie armi e munizioni
L'organizzazione declina ogni responsabilità per il mancato rispetto delle norme di Legge in vigore
Si richiama il rispetto del Regolamento Sportivo in vigore relativamente alle prescrizioni su abbigliamento e accessori*



MG UTENSILI SRL



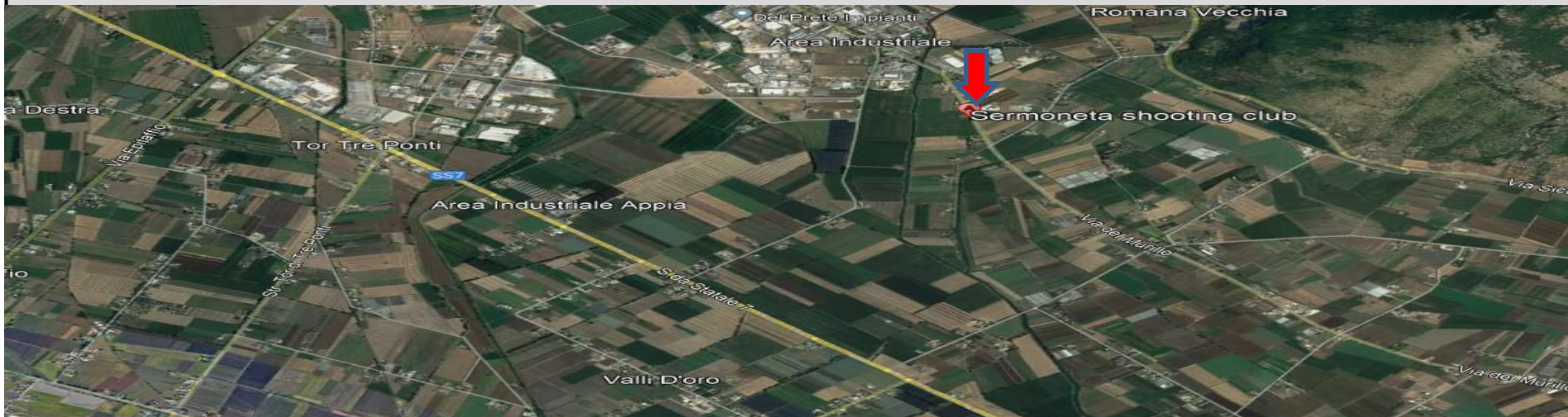
HOTELS

TENUTA PANTANELLE - Via del Pesce, 5, 04018 Sezze Scalo LT - Tel. 348 555 8757

Tel: +39 0773 877434

Park Hotel Via dei Monti Lepini, 25 Angolo Via dei Volsini, 04100, Latina Italia Tel: + 39.0773.240295

COME RAGGIUNGERCI



Per chi proviene da nord, raggiungere Latina Scalo. Percorrere Via della Stazione fino all'incrocio con Via del Murillo. Svoltare a destra e proseguire per Via del Murillo per 3,9 Km. Il Centro Sportivo si troverà sulla vostra sinistra. Per chi proviene da sud, percorrere la SS7 Appia in direzione nord fino all'altezza della Migliara 41. Girare a destra e prendere Via del Fiume fino al semaforo Archi di San Lidano. Girare a Sinistra e prendere Via del Murillo per 1,8 Km. Il centro Sportivo si troverà sulla vostra destra.

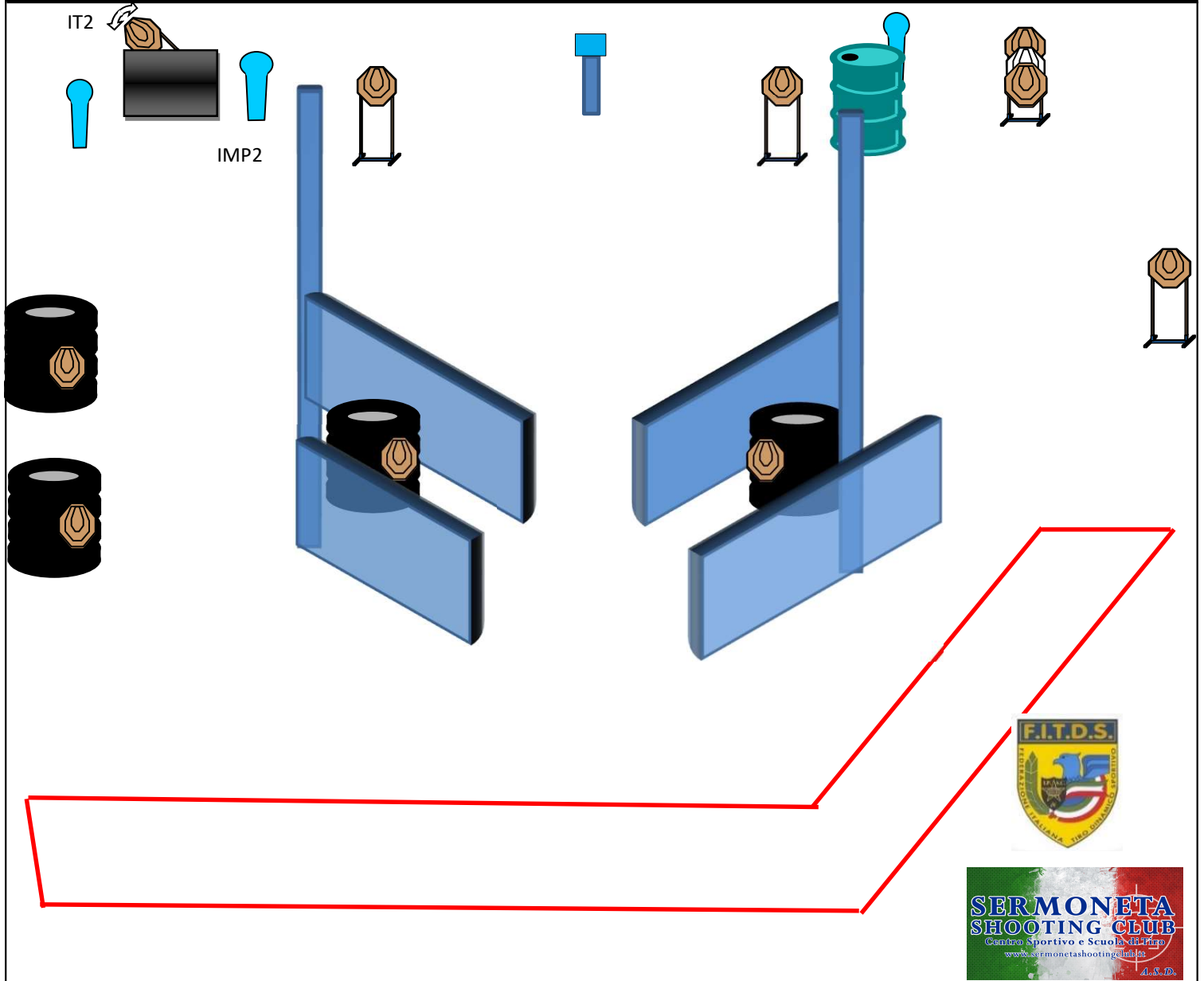
Coordinate Google: 41.511057,

12.980296

Match Profile

STAGE	EXERCISE TYPE	IPSC TARGETS	IPSC 1/2 TARGETS	IPSC POPPERS	IPSC MINI POPPERS	PLATES	NO-SHOOTS	ROUNDS	MAX POINTS	STAGE %
1	Medium Course	10	0	0	3	1	1	24	120	15,19%
2	Long Course	12	0	0	8	0	1	32	160	20,25%
3	Short Course	4	0	0	2	2	0	12	60	7,59%
4	Short Course	5	0	0	2	0	2	12	60	7,59%
5	Medium Course	10	0	0	2	2	1	24	120	15,19%
6	Short Course	4	0	0	1	3	2	12	60	7,59%
7	Long Course	12	0	0	2	4	1	30	150	18,99%
8	Short Course	5	0	0	2	0	0	12	60	7,59%
										0,00%
										0,00%
										0,00%
										0,00%
Total		62	0	0	22	12	8	158	790	100%

Stage 1:



Type:	Medium Course	Targets:			
Rounds to be scored:	24	IPSC Targets	10	IPSC Mini Targets	0
Maximum Points:	120	IPSC Poppers	0	IPSC Mini Poppers	3
Start:	Audible Signal	Plates	1	No-Shoots	1

Start Position: Ovunque nella shooting area

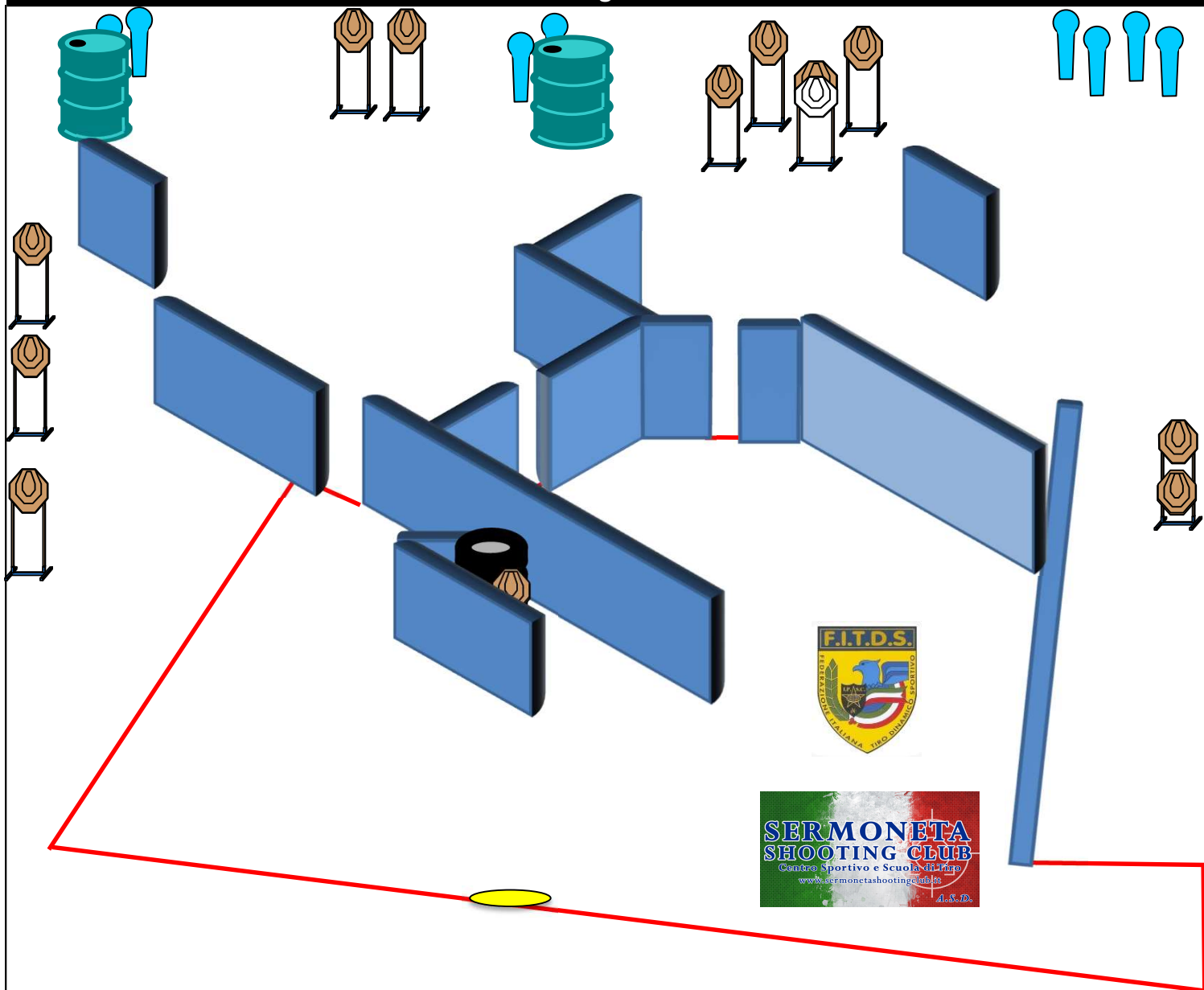
Handgun/PCC Ready Condition: arma carica in fondina. (PCC HIP LEVEL OPTION 1)

Procedure: Al segnale acustico ingaggiare i bersagli

Design Notes: IMP2 attiva IT2 swinger che resterà visibile al termine del movimento

Briefing Notes: Gli angoli di sicurezza sono 90° laterali ed il parapalle in verticale. Le strutture sono hard cover. Il punteggio verrà conteggiato durante l'esecuzione dell'esercizio; il tiratore potrà delegare altro tiratore alla verifica dei punti.

Stage 2:



Type:	Long Course	Targets:			
Rounds to be scored:	32	IPSC Targets	12	IPSC Mini Targets	0
Maximum Points:	160	IPSC Poppers	0	IPSC Mini Poppers	8
Start:	Audible Signal	Plates	0		
		No-Shoots	1		

Start Position: Tiratore con i talloni che toccano i segni

Handgun/PCC Ready Condition: arma carica in fondina. (PCC HIP LEVEL OPTION 1)

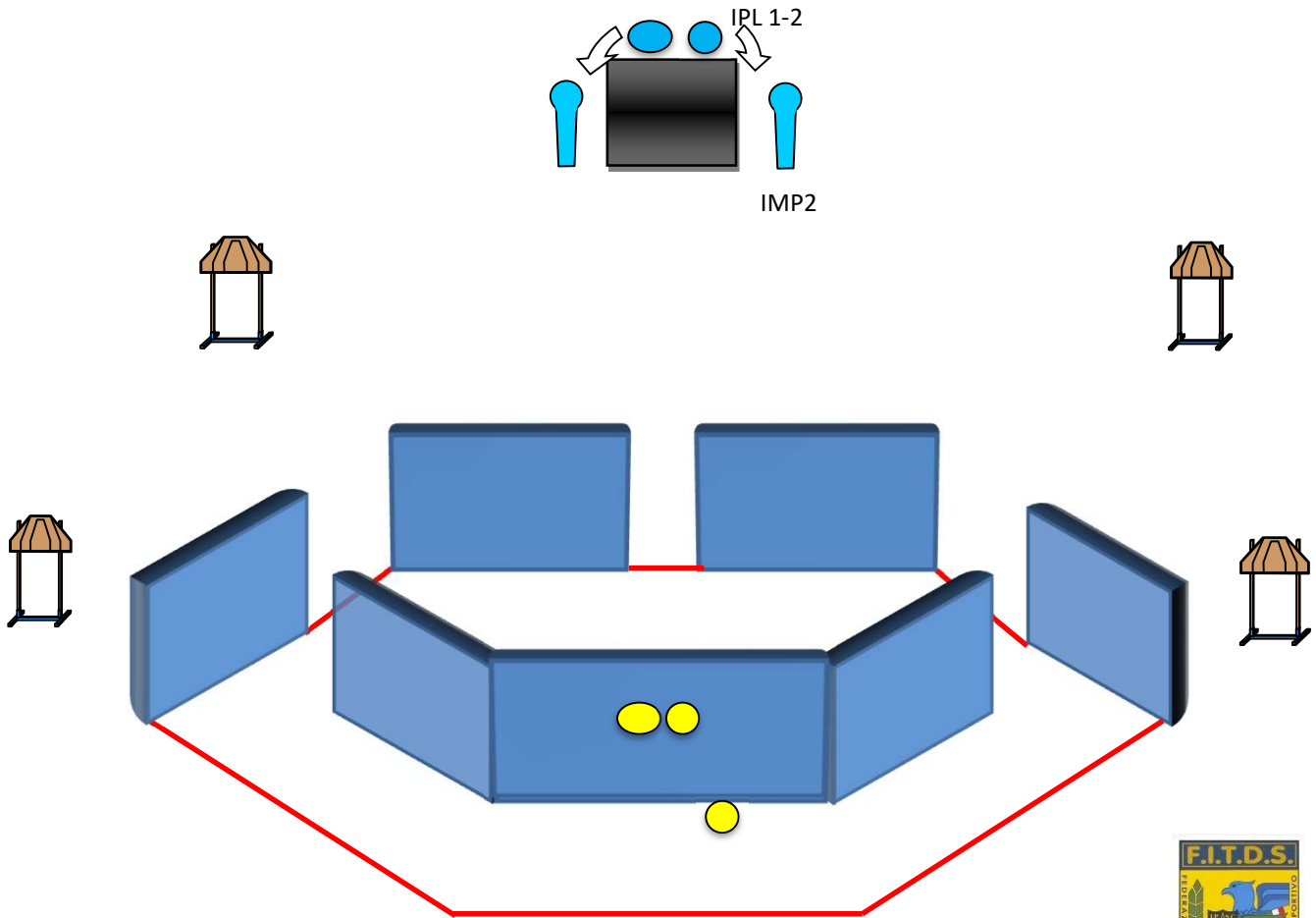
Procedure: Al segnale acustico ingaggiare tutti i bersagli.

Design Notes:

Briefing Notes:

Gli angoli di sicurezza sono 90° laterali ed il parapalle in verticale. Le strutture sono hard cover. Il punteggio verrà conteggiato durante l'esecuzione dell'esercizio; il tiratore potrà delegare altro tiratore alla verifica dei punti.

Stage 3:



Type:	Short Course	Targets:		
Rounds to be scored:	12	IPSC Targets	4	IPSC Mini Targets 0
Maximum Points:	60	IPSC Poppers	0	IPSC Mini Poppers 2
		Plates	2	
Start:	Audible Signal	No-Shoots	0	

Start Position: mani che toccano i segni (PCC piede dx sul segno a terra)

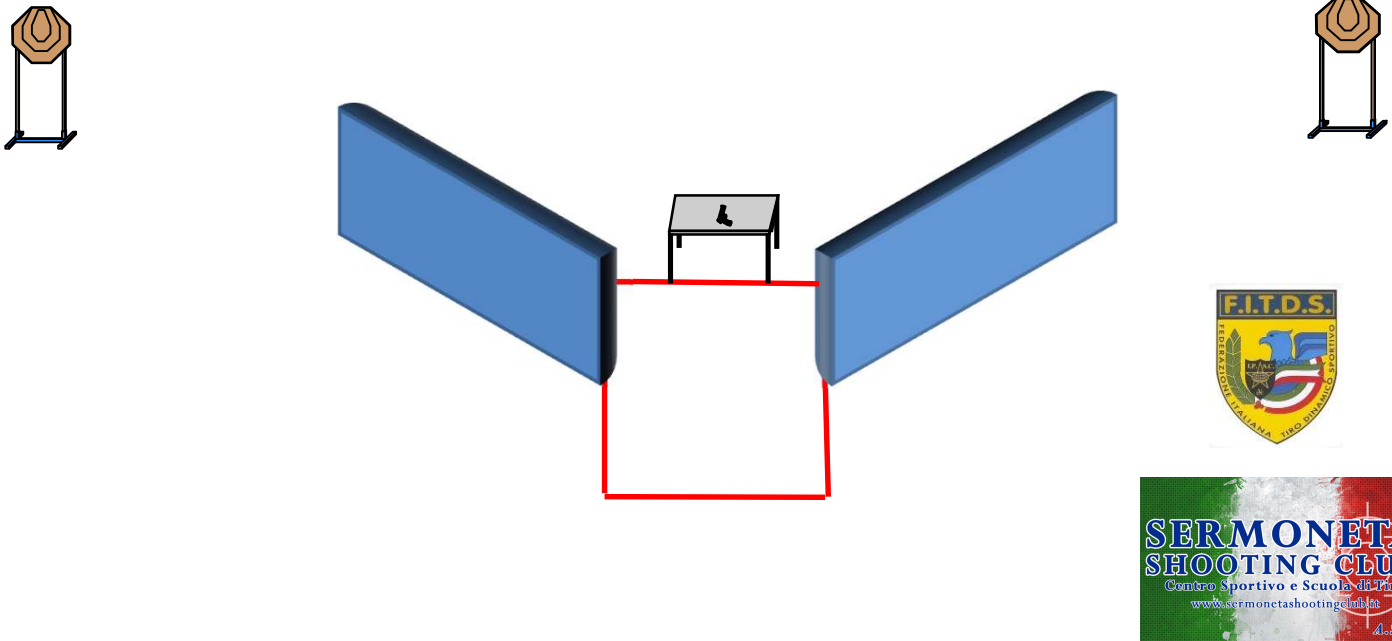
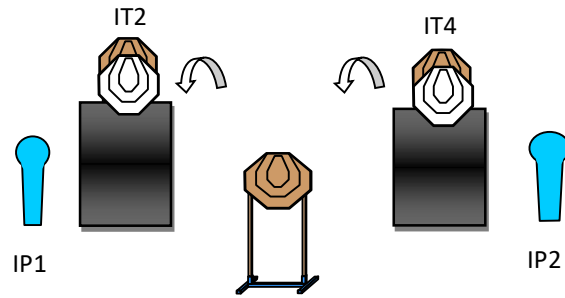
Handgun/PCC Ready Condition: arma carica in fondina. (PCC HIP LEVEL OPTION 1)

Procedure: Al segnale acustico ingaggiare i bersagli

Design Notes: IMP2 attiva IPL 1-2 swinger che resteranno visibili al termine del movimento

Briefing Notes: Gli angoli di sicurezza sono 90° laterali ed il parapalle in verticale. Le strutture sono hard cover. Il punteggio verrà conteggiato durante l'esecuzione dell'esercizio; il tiratore potrà delegare altro tiratore alla verifica dei punti.

Stage 4:



Type:	Short Course	Targets:			
Rounds to be scored:	12	IPSC Targets	5	IPSC Mini Targets	0
Maximum Points:	60	IPSC Poppers	0	IPSC Mini Poppers	2
Start:	Audible Signal	Plates	0		
		No-Shoots	2		

Start Position: Ovunque nella shooting area

Handgun/PCC Ready Condition: arma carica senza colpo camerato sul tavolo. (PCC IDEM)

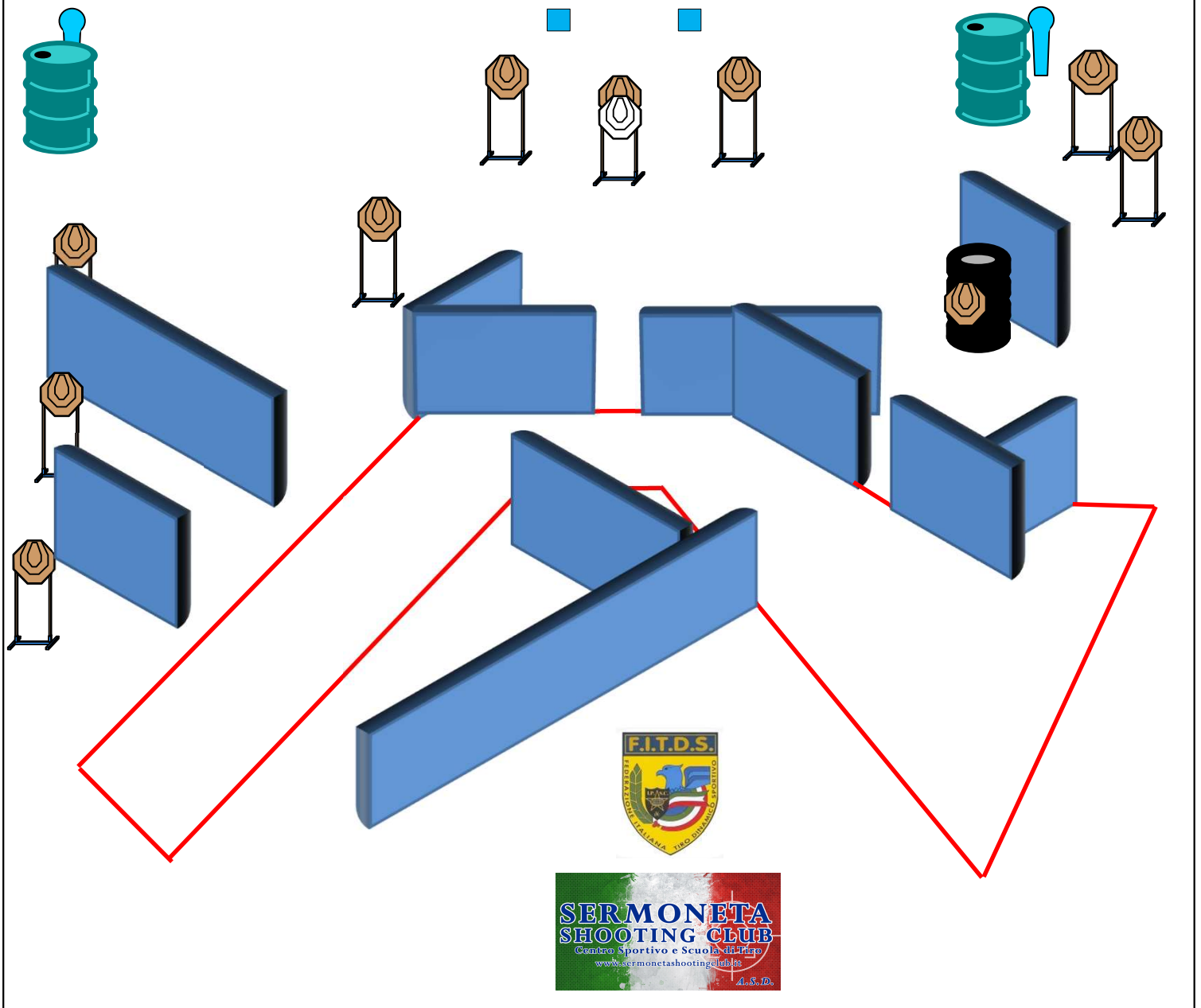
Procedure: Al segnale acustico ingaggiare i bersagli, **E' RICHIESTO UN CAMBIO OBBLIGATORIO DEL CARICATORE (RULE 1.1.5.2)**

Design Notes: IP1 attiva IT2 swinger , IP2 attiva IT4 swinger, che resteranno visibili al termine del movimento

Briefing Notes:

Gli angoli di sicurezza sono 90° laterali ed il parapalle in verticale. Le strutture sono hard cover. Il punteggio verrà conteggiato durante l'esecuzione dell'esercizio; il tiratore potrà delegare altro tiratore alla verifica dei punti.

Stage 5:



Type:	Medium Course	Targets:			
Rounds to be scored:	24	IPSC Targets	10	IPSC Mini Targets	0
Maximum Points:	120	IPSC Poppers	0	IPSC Mini Poppers	2
Start:	Audible Signal	Plates	2		
		No-Shoots	1		

Start Position: Ovunque nella shooting area

Handgun/PCC Ready Condition: arma carica in fondina. (PCC HIP LEVEL OPTION 1)

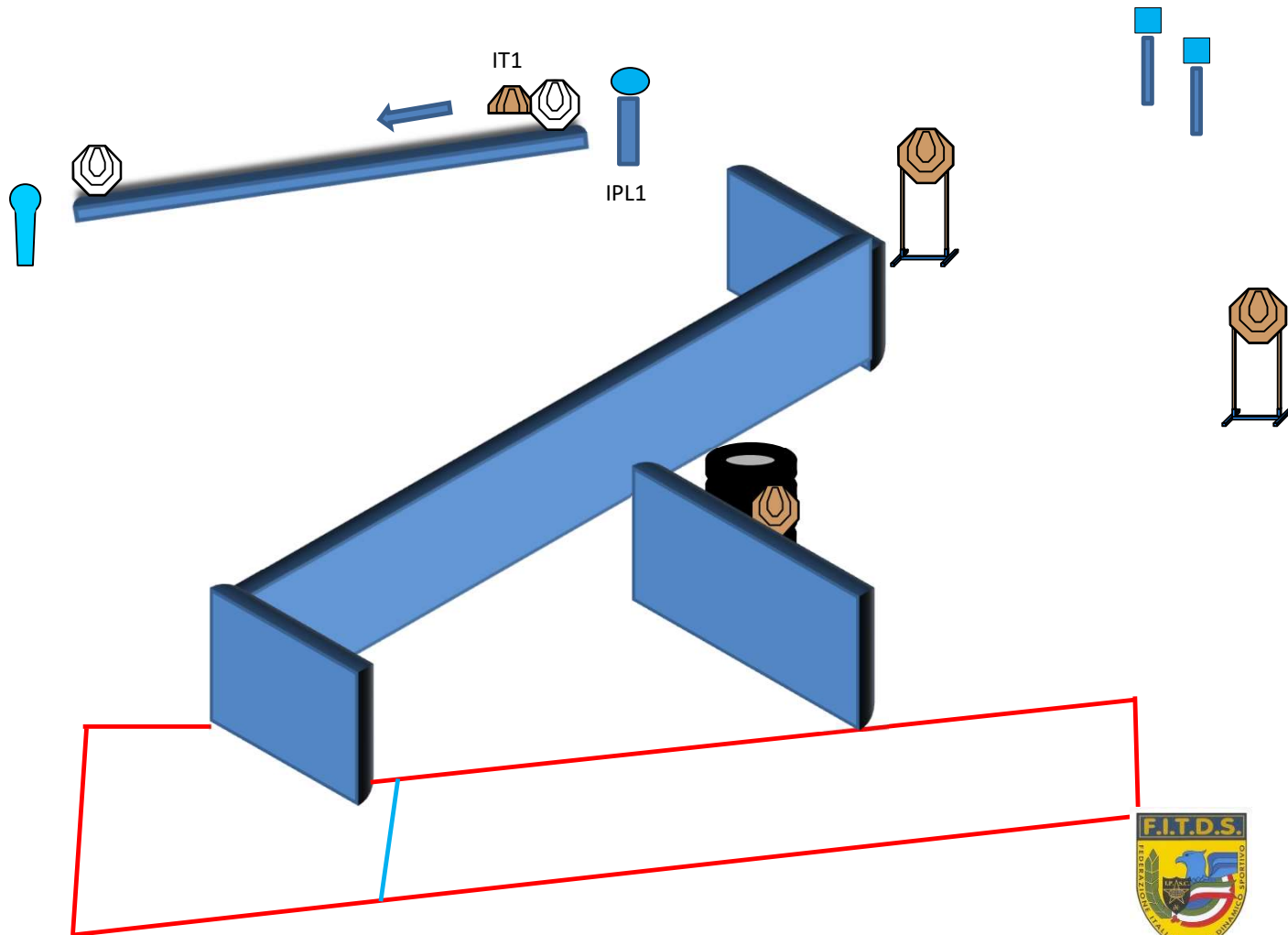
Procedure: Al segnale acustico ingaggiare tutti i bersagli

Design Notes:

Briefing Notes:

Gli angoli di sicurezza sono 90° laterali ed il parapalle in verticale. Le strutture sono hard cover. Il punteggio verrà conteggiato durante l'esecuzione dell'esercizio; il tiratore potrà delegare altro tiratore alla verifica dei punti.

Stage 6:



Type:	Short Course	Targets:			
Rounds to be scored:	12	IPSC Targets	4	IPSC Mini Targets	0
Maximum Points:	60	IPSC Poppers	0	IPSC Mini Poppers	1
Start:	Audible Signal	Plates	3		
		No-Shoots	2		

Start Position: ovunque nella shooting area

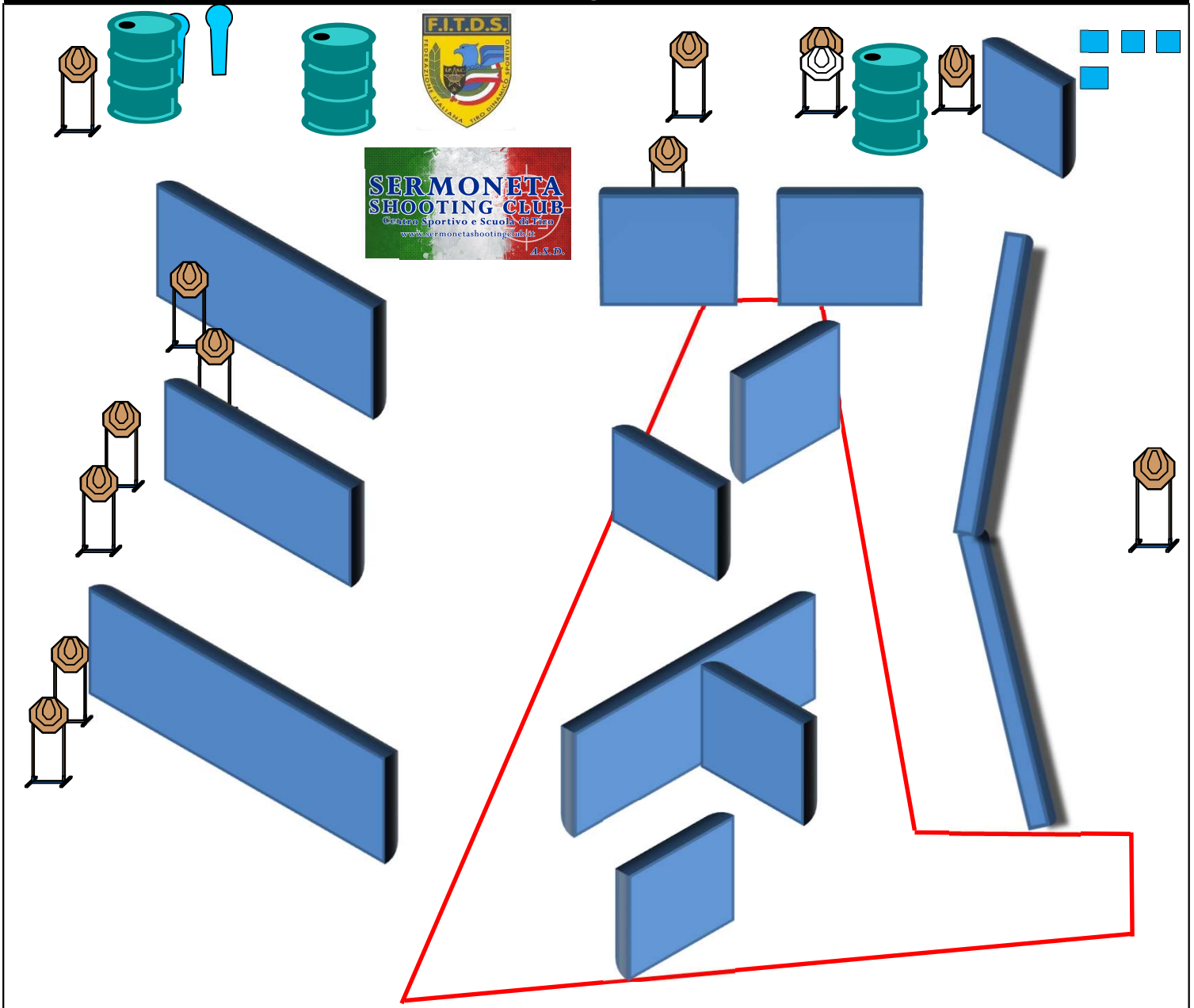
Handgun/PCC Ready Condition: arma carica in fondina. (PCC: idem)

Procedure: Al segnale acustico ingaggiare i bersagli, **DAL PUNTO STABILITO COMPLETARE L'ESERCIZIO CON LA SOLA MANO FORTE (RULE 1.1.5.3)**

Design Notes: IPL1 attiva IT1 moover che resterà visibile al termine del movimento

Briefing Notes: Gli angoli di sicurezza sono 90° laterali ed il parapalle in verticale. Le strutture sono hard cover. Il punteggio verrà conteggiato durante l'esecuzione dell'esercizio; il tiratore potrà delegare altro tiratore alla verifica dei punti.

Stage 7:



Type:	Long Course	Targets:			
Rounds to be scored:	30	IPSC Targets	12	IPSC Mini Targets	0
Maximum Points:	150	IPSC Poppers	0	IPSC Mini Poppers	2
Start:	Audible Signal	Plates	4	No-Shoots	1

Start Position: Ovunque nella shooting area

Handgun/PCC Ready Condition: arma carica in fondina. (PCC HIP LEVEL OPTION 1)

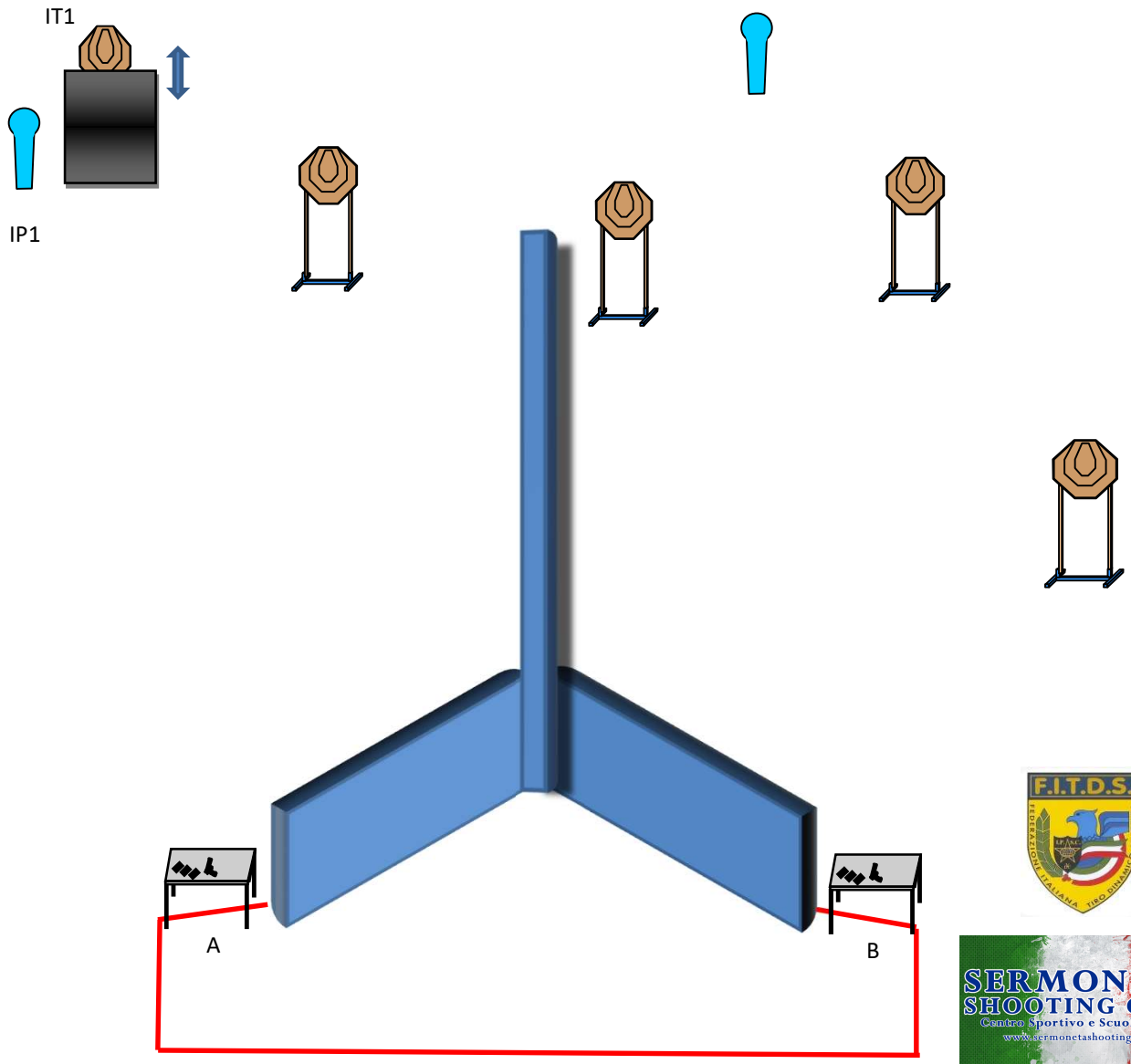
Procedure: Al segnale acustico ingaggiare tutti i bersagli

Design Notes:

Briefing Notes:

Gli angoli di sicurezza sono 90° laterali ed il parapalle in verticale. Le strutture sono hard cover. Il punteggio verrà conteggiato durante l'esecuzione dell'esercizio; il tiratore potrà delegare altro tiratore alla verifica dei punti.

Stage 8:



Type:	Short Course	Targets:			
Rounds to be scored:	12	IPSC Targets	5	IPSC Mini Targets	0
Maximum Points:	60	IPSC Poppers	0	IPSC Mini Poppers	2
Start:	Audible Signal	Plates	0		
		No-Shoots	0		

Start Position:	Ovunque nella shooting area
Handgun/PCC Ready Condition:	arma scarica sul tavolo in A o B, tutti i caricatori che si intendono utilizzare sul tavolo opposto (PCC idem)
Procedure:	Al segnale acustico ingaggiare tutti i bersagli
Design Notes:	IP1 attiva IT1 swinger che resterà visibile al termine del movimento
Briefing Notes:	Gli angoli di sicurezza sono 90° laterali ed il parapalle in verticale. Le strutture sono hard cover. Il punteggio verrà conteggiato durante l'esecuzione dell'esercizio; il tiratore potrà delegare altro tiratore alla verifica dei punti.